

การสร้างเครือข่ายอาสาสมัครพัฒนาสังคมและความมั่นคงของมนุษย์ (อพม.)
ในพื้นที่อำเภอเลาขวัญ จังหวัดกาญจนบุรี*

Network Building of Social Development And Human Security
Volunteer (SDHSV) in Lao Khwan District, Kanchanaburi

สุจิตรา ฉันทวิลาศ**

ผู้ช่วยศาสตราจารย์พีระพงศ์ ภัทศิรี***

ผู้ช่วยศาสตราจารย์ปะการัง ชื่นจิตร****

บทคัดย่อ

การศึกษานี้มีวัตถุประสงค์ เพื่อศึกษาถึงลักษณะวิธีแนวทางการสร้างเครือข่าย ปัจจัยที่มีผลต่อความสำเร็จ และศึกษาถึงแนวทางและข้อเสนอแนะในการพัฒนาการสร้างเครือข่าย ของอาสาสมัครพัฒนาสังคมและความมั่นคงของมนุษย์ ในพื้นที่อำเภอเลาขวัญ จังหวัดกาญจนบุรี

ผลการศึกษา พบว่า ลักษณะวิธีแนวทางการสร้างเครือข่ายของ อพม. นั้น มีจุดเริ่มต้นของการรวมเป็นเครือข่ายเกิดจาก การรักในงานด้านจิตอาสา คัดเลือกจากหมู่บ้านหรือชุมชน การชักจูงแนะนำ การเข้าร่วมด้วยตนเอง มีบทบาทหน้าที่คล้ายกับที่ทำอยู่ มีวิสัยทัศน์เป้าหมายที่เหมือนกัน โดยมีรูปแบบขั้นตอนที่เริ่มมาจากการประเมินคนในพื้นที่ การหาหรือชักชวน คนที่มีใจรักในงานด้านจิตอาสา เสียสละทำงานเพื่อประโยชน์ส่วนรวม กำหนดเป้าหมายหรือวัตถุประสงค์ของเครือข่ายอย่างชัดเจน ผ่านการบริหารจัดการจัดการเครือข่าย คือ การตั้งวิสัยทัศน์หรือเป้าหมายของเครือข่ายร่วมกัน ชัดเจนในหน้าที่ วางแผนร่วมกัน รับฟังความคิดเห็นของกันและกัน ประสานงานระหว่างสมาชิกตลอด มีความเท่าเทียมกัน มีการกำหนดเป้าหมายในการทำงาน มีกติการ่วมกัน รู้สึกและรับรู้ถึงเหตุผลในการเข้าร่วมเป็นเครือข่าย เกิดความรู้สึกร่วมกัน บริหารในความสัมพันธ์ลักษณะของเพื่อนหรือพี่น้อง ปัจจัยที่มีผลต่อความสำเร็จของการสร้างเครือข่ายอาสาสมัครพัฒนาสังคมและความมั่นคงของมนุษย์ ได้แก่ 1) ด้านการมีส่วนร่วมของสมาชิก 2) ด้านการดำรงเครือข่ายเดิม และมีการขยายเครือข่าย 3) ด้านความสามัคคีของสมาชิก 4) ด้านความจริงจังศรัทธาต่อกันและกันของสมาชิก 5) ด้านการมีเป้าหมายร่วมกัน 6) ด้านการมีกิจกรรมต่อเนื่องและสม่ำเสมอ และ 7) ด้านการได้รับรางวัล ด้านปัญหาและอุปสรรคในการสร้างเครือข่าย จะพบประเด็นปัญหาอยู่ 3 ประการได้แก่ ปัญหาจากสถานการณ์โควิด ปัญหาเรื่องของความชัดเจนในนโยบาย และปัญหาด้านค่าตอบแทนของเครือข่าย โดยมีข้อเสนอแนะเพิ่มเติมที่จะมีผลต่อการพัฒนาเครือข่าย อพม. เช่น การจัดอบรมให้กับ อพม. การศึกษาดูงาน การจัดอบรมเพื่อเป็นการเชื่อมสัมพันธ์ และระหว่าง อพม. กับเจ้าหน้าที่ในหน่วยงานที่เกี่ยวข้องด้วย และการช่วยเหลือควรให้ครอบคลุมทุกกลุ่มเป้าหมายมากยิ่งขึ้น

คำสำคัญ : เครือข่าย, อาสาสมัครพัฒนาสังคมและความมั่นคงของมนุษย์ (อพม.)

* บทความนี้เรียบเรียงจากการค้นคว้าอิสระเรื่องการสร้างเครือข่ายอาสาสมัครพัฒนาสังคมและความมั่นคงของมนุษย์ (อพม.) ในพื้นที่อำเภอเลาขวัญ จังหวัดกาญจนบุรี

** นักศึกษาปริญญาโทโครงการหลักสูตรรัฐศาสตรมหาบัณฑิต (สาขาสหวิทยาการเพื่อการพัฒนาท้องถิ่น) มหาวิทยาลัยรามคำแหง

*** ประธานกรรมการสอบการค้นคว้าอิสระ

**** อาจารย์ที่ปรึกษาการค้นคว้าอิสระ

Abstract

The study entitled “Network Building of Social Development And Human Security Volunteer (SDHSV) in Lao Khwan District, Kanchanaburi” aimed to 1. Study the characteristics and methods of network building, the factors affecting the success of network building and study the guidelines and recommendations for the development of network building of Social Development And Human Security Volunteer (SDHSV) in Lao Khwan District, Kanchanaburi.

The major findings indicated that the origin of the characteristics and methods of network building of Social Development And Human Security Volunteer (SDHSV) was the network integration from passion for volunteer work, selection from villages or communities, referrals through friends or acquaintances, and self participation, similar roles as they are and having the same vision of work goals with form of building process that starts with evaluating local people, looking for or recruiting people who were passionate about volunteering, making sacrifices to work for the common good. There is a clear set of goals or objectives in the work of the network through network management, namely setting the vision or goals of the network together, having a clear function, planning together to listen to opinions of each other as well as coordination between members throughout, equality, set goals for work, have common rules, giving members a sense of and awareness of the reasons for joining the network, creating a sense of attachment, and managing the relationship of friends or siblings. Factors affecting the success of building a network of volunteers for social development and human security are: 1) Factors in member participation 2) Factors in maintaining existing networks and expanding networks 3) Factors of members' unity 4) Factors of members' sincerity, trust in each other 5) Factors of shared goals, 6) Factors of continued and consistent activity r, and 7) Factors of reward. For guidelines and recommendations for developing a network of volunteers for social development and human security in relation to problems and obstacles in network building, there are 3 problems as including problems from the Covid situation, problems with policy clarity and problems with network compensation. As for additional guidelines or recommendations that will affect the network development of the Social Development and Human Security Volunteer (SDHSV) , for example, organizing trainings for social development and human security volunteers, organizing a study tour, organizing a training session to build relationships to get to know each other between Social Development and Human Security Volunteer (SDHSV) Network, and between the Social Development and Human Security Volunteer Network and officials in the relevant departments as well, including improvements in the matter of helping to cover people in all target groups more.

Keywords : Network, Social Development And Human Security Volunteer (SDHSV)

บทนำ

ความเป็นมาและความสำคัญของปัญหา

ปัจจุบันประเทศไทยมีแผนพัฒนาเศรษฐกิจและสังคมแห่งชาติที่เน้นในเรื่องของการพัฒนาที่ยั่งยืน โดยเน้นคนเป็นศูนย์กลางของการพัฒนา แต่ในความเป็นจริงคุณภาพชีวิตของคนไทยยังอยู่ในเกณฑ์ที่ต่ำ ขาดคุณภาพ มีความเหลื่อมล้ำที่สูง และกำลังจะเข้าสู่การเป็นสังคมผู้สูงอายุ จากสภาพปัญหาที่เกิดขึ้นทำให้ในหลายภาคส่วนต้องเร่งแก้ไข เพื่อให้เกิดการพัฒนาที่มั่นคง มั่งคั่ง ยั่งยืน ตามแผนพัฒนาฯ ประกอบกับมีการให้ความสำคัญกับการเข้ามามีส่วนร่วมของภาคีเครือข่ายในการพัฒนา อาศัยความร่วมมือจากทุกภาคส่วน และในปัจจุบันมีหลายหน่วยงานในภาครัฐที่ดึงเครือข่ายภาคประชาชนเข้ามามีส่วนร่วมในการทำงานของภาครัฐ เข้ามามีบทบาทสำคัญในการช่วยแก้ปัญหาพัฒนาสังคม ซึ่งในเครือข่ายภาคประชาชนนั้นล้วนแล้วแต่เป็นอาสาสมัคร และเป็นกำลังสำคัญให้กับส่วนราชการในการขับเคลื่อนการดำเนินงาน โครงการ หรือกิจกรรมต่างๆ จากทางภาครัฐไปสู่ประชาชนในพื้นที่ได้อย่างทั่วถึง ผู้ศึกษาวิจัยปฏิบัติงานอยู่ที่สำนักงานพัฒนาสังคมและความมั่นคงของมนุษย์ จังหวัดกาญจนบุรี ซึ่งสังกัดอยู่กับกระทรวงการพัฒนาสังคมและความมั่นคงของมนุษย์ (พม.) เป็นหน่วยงานที่ดำเนินการด้านการพัฒนาสังคม ส่งเสริมการพัฒนาให้ครอบคลุมทุกกลุ่มเป้าหมายตั้งแต่เกิดไปจนตาย โดยกลุ่มเป้าหมายเช่น เด็ก เยาวชน สตรีและครอบครัว คนพิการ ผู้สูงอายุ รวมไปถึงกลุ่มผู้ด้อยโอกาสทางสังคมกลุ่มอื่นๆ และยังมีภารกิจในการสร้างความมั่นคงในการดำรงชีวิตให้แก่ประชาชน โดยที่มีเป้าหมายให้ประชาชนดำรงชีวิตอยู่ในสังคมได้อย่างปกติสุข สามารถได้รับสวัสดิการ และเข้าถึงบริการในด้านต่างๆ อย่างทั่วถึง โดยกระทรวงฯ มีนโยบายในการดึงภาคประชาชนเข้ามามีส่วนร่วมในการทำงานปฏิบัติหน้าที่เป็นกลไกในการดำเนินงานลักษณะรูปแบบเครือข่ายด้านการพัฒนาสังคมของกระทรวงฯ ในระดับพื้นที่ เพื่อดูแลและช่วยเหลือประชาชนในชุมชนของตนเอง ซึ่งทางกระทรวงฯ จะเรียกว่าคนกลุ่มนี้ว่า “อาสาสมัครพัฒนาสังคมและความมั่นคงของมนุษย์ (อพม.)” เน้นการทำงานแบบจิตอาสา และไม่มีค่าตอบแทนในการร่วมปฏิบัติงาน

ผู้ศึกษาวิจัยมีความสนใจเรื่องของอาสาสมัครพัฒนาสังคมและความมั่นคงของมนุษย์ จังหวัดกาญจนบุรี โดยเลือกศึกษาในพื้นที่อำเภอเลาขวัญ จังหวัดกาญจนบุรี เป็นพื้นที่ที่มีอาสาสมัครพัฒนาสังคมและความมั่นคงของมนุษย์ได้รับรางวัล อาสาสมัครพัฒนาสังคมและความมั่นคงของมนุษย์ดีเด่นพิเศษค่อนข้างมาก ซึ่งเป็นรางวัลทั้งในระดับตำบล อำเภอ จังหวัด และในระดับประเทศ และมีบุคคลที่ดำรงตำแหน่งประธานจังหวัด ประธานอำเภอ และประธานตำบลในคนๆ เดียวกัน รวมไปถึงเป็นบุคคลแรกของจังหวัดกาญจนบุรีที่ได้รับรางวัลอาสาสมัครพัฒนาสังคมและความมั่นคงของมนุษย์ดีเด่นพิเศษระดับประเทศ และมาจากผู้ศึกษาวิจัยปฏิบัติงานอยู่ที่สำนักงานพัฒนาสังคมและความมั่นคงของมนุษย์จังหวัดกาญจนบุรี ซึ่งเป็นหน่วยงานในส่วนภูมิภาคตามโครงสร้างกระทรวงการพัฒนาสังคมและความมั่นคงของมนุษย์ โดยหน่วยงานจะปฏิบัติหน้าที่ดูแลกลุ่มเป้าหมายทั้งจังหวัด ซึ่งในจังหวัดกาญจนบุรีมีทั้งหมด 13 อำเภอ ถือว่าเป็นจังหวัดที่ขนาดใหญ่ในลำดับที่ 3 ของประเทศไทย ประกอบกับด้วยข้อจำกัดด้านบุคลากรและงบประมาณที่มีอยู่อย่างจำกัดของหน่วยงาน โดยผู้ศึกษาวิจัยปฏิบัติงานในตำแหน่ง นักสังคมสงเคราะห์ ปฏิบัติการ ซึ่งบทบาทหน้าที่นั้นโดยส่วนมากจะเป็นการทำงานที่เป็นการช่วยเหลือกับผู้ประสบปัญหาทางสังคม ซึ่งผู้ประสบปัญหาทางสังคมจะอยู่ตามหมู่บ้าน ชุมชน ต่างๆ ทำให้เจ้าหน้าที่มีการทำงานที่ยากต่อการเข้าถึง จึงจำเป็นต้องมีเครือข่ายที่เป็นบุคคลในพื้นที่หมู่บ้านหรือชุมชน เป็นผู้ที่คอยชี้เป้า ช่วยเหลือประสานงานส่งต่อ หรือสามารถทำหน้าที่แทนบุคลากรภาครัฐในกรณีเร่งด่วนได้ จึงมีความสนใจที่จะศึกษาวิจัยเกี่ยวกับในเรื่องของ การสร้างเครือข่ายอาสาสมัครพัฒนาสังคมและความมั่นคงของมนุษย์ (อพม.) เพราะจากการที่ร่วมปฏิบัติงานด้วยได้เห็นถึงความเข้มแข็งของเครือข่ายกลุ่มนี้

วัตถุประสงค์ของการศึกษา

1. เพื่อศึกษาถึงลักษณะวิธีแนวทางการสร้างเครือข่ายของอาสาสมัครพัฒนาสังคมและความมั่นคงของมนุษย์ ในพื้นที่อำเภอเลาขวัญ จังหวัดกาญจนบุรี
2. เพื่อศึกษาถึงปัจจัยที่มีผลต่อความสำเร็จของการสร้างเครือข่ายอาสาสมัครพัฒนาสังคมและความมั่นคงของมนุษย์ ในพื้นที่อำเภอเลาขวัญ จังหวัดกาญจนบุรี
3. เพื่อศึกษาถึงแนวทางและข้อเสนอแนะในการพัฒนาการสร้างเครือข่ายอาสาสมัครพัฒนาสังคมและความมั่นคงของมนุษย์ ในพื้นที่อำเภอเลาขวัญ จังหวัดกาญจนบุรี

ขอบเขตการวิจัย

งานวิจัยนี้ใช้วิธีการศึกษาวิจัยเชิงคุณภาพ (Qualitative Method) เป็นการเก็บรวบรวมข้อมูล เพื่อนำมาวิเคราะห์และตอบวัตถุประสงค์ ซึ่งผู้ศึกษาได้กำหนดขอบเขตในการศึกษาไว้ดังนี้

1. ขอบเขตด้านเนื้อหา ศึกษาถึงลักษณะวิธีแนวทางการสร้างเครือข่าย ตั้งแต่จุดเริ่มต้นของการรวมเป็นเครือข่าย รูปแบบขั้นตอน รวมไปถึงการบริหารจัดการในเครือข่าย ศึกษาปัจจัยที่มีผลต่อความสำเร็จ ความสำเร็จในการสร้างเครือข่าย และศึกษาถึงแนวทางและข้อเสนอแนะในการพัฒนาการสร้างเครือข่ายเพิ่มเติม ของอาสาสมัครพัฒนาสังคมและความมั่นคงของมนุษย์ (อพม.) ในพื้นที่อำเภอเลาขวัญ จังหวัดกาญจนบุรี โดยศึกษาจากเอกสาร (Documentary Research) คือ การค้นคว้าหาข้อมูล แนวคิด ทฤษฎีที่เกี่ยวข้องจากเอกสาร หนังสือ งานวิจัย วิทยานิพนธ์ วารสาร บทความวิชาการ เอกสารเผยแพร่ของหน่วยงาน เอกสารบันทึกรายงานการประชุม กฎหมาย ระเบียบของทางราชการที่มีการตีพิมพ์และเผยแพร่เป็นการศึกษาค้นคว้าจากแหล่งข้อมูลปฐมภูมิและทุติยภูมิ

1.1 การสังเกตแบบมีส่วนร่วม (Participant Observation) คือ เป็นการสังเกตที่ผู้สังเกตในที่นี้ ก็คือ ตัวผู้ศึกษาวิจัยเอง เข้าไปมีส่วนร่วมในการดำเนินกิจกรรม เพื่อเข้าไปศึกษากระบวนการดำเนินกิจกรรม เพิ่มโอกาสในการสังเกตอย่างใกล้ชิด เพื่อวิเคราะห์ถึงการทำงานลักษณะวิธีแนวทางการสร้างเครือข่ายในการพัฒนาสังคม อาจจะมีการจัดเวทีการประชุมกลุ่ม เสวนากลุ่ม เป็นต้น

1.2 การสัมภาษณ์แบบกึ่งโครงสร้าง (Semi – structured Interview) คือ เป็นการสัมภาษณ์แบบปลายเปิด โดยจะมีการใช้คำสำคัญ (Keywords) เป็นองค์ประกอบสำคัญในการสัมภาษณ์ รวมทั้งจะมีการเตรียมหัวข้อหรือคำถามปลายเปิด เพื่อให้ผู้มีส่วนร่วมในการสัมภาษณ์ได้ให้ข้อมูลอย่างกว้างขวาง ทำให้ผู้ศึกษาวิจัยได้รับข้อมูลครอบคลุมเนื้อหาตามที่คุณศึกษาต้องการจะศึกษาได้มากยิ่งขึ้น

2. ขอบเขตด้านประชากร ผู้ศึกษาวิจัยได้กำหนดขอบเขตของประชากรที่ใช้ในการศึกษา ได้แก่อาสาสมัครพัฒนาสังคมและความมั่นคงของมนุษย์ (อพม.) ในพื้นที่อำเภอเลาขวัญ จังหวัดกาญจนบุรี โดยกำหนดผู้ให้ข้อมูลสำคัญ ซึ่งเป็นตัวแทนประธานอาสาสมัครพัฒนาสังคมและความมั่นคงของมนุษย์ (อพม.) ตำบล ในแต่ละตำบลทั้ง 7 ตำบล ของพื้นที่อำเภอเลาขวัญ จังหวัดกาญจนบุรี รวมทั้งสิ้น 7 คน

3. ขอบเขตด้านพื้นที่ เลือกลงศึกษาในพื้นที่อำเภอเลาขวัญ จังหวัดกาญจนบุรี

4. ขอบเขตด้านระยะเวลา การศึกษาวิจัยครั้งนี้ เริ่มต้นศึกษาตั้งแต่ช่วงเดือนกันยายน พ.ศ. 2564 และคาดว่าจะสำเร็จสมบูรณ์ในช่วงเดือนธันวาคม พ.ศ. 2564

ประโยชน์ที่คาดว่าจะได้รับ

1. ทำให้ทราบถึงลักษณะวิธีแนวทางการสร้างเครือข่ายของอาสาสมัครพัฒนาสังคมและความมั่นคงของมนุษย์ ในพื้นที่อำเภอเลาขวัญ จังหวัดกาญจนบุรี

2. ทำให้ทราบถึงปัจจัยที่มีผลต่อความสำเร็จของการสร้างเครือข่ายอาสาสมัครพัฒนาสังคมและความมั่นคงของมนุษย์ ในพื้นที่อำเภอเลาขวัญ จังหวัดกาญจนบุรี
3. เพื่อนำแนวทางไปประยุกต์ใช้ในการขับเคลื่อนงานด้านอาสาสมัคร และงานด้านเครือข่ายอื่นๆ ได้

แนวคิด ทฤษฎี และกรอบแนวคิดในการศึกษา

1. แนวคิดเกี่ยวกับเครือข่าย

Starkey (1997 : 14 อ้างถึงใน นฤมล คำอ่อน, 2562 : 10) ได้ให้ความหมายของเครือข่ายว่า หมายถึง การรวมกลุ่มของปัจเจกชนหรือองค์การโดยสมัครใจ โดยมีการแลกเปลี่ยนข้อมูลข่าวสารหรือดำเนินกิจกรรมร่วมกัน ในขณะที่แต่ละองค์การก็มีการจัดการของตนเองอย่างเต็มที่ กล่าวคือ เครือข่ายไม่ได้มีผลต่อการปกครองตนเองและการมีอิสระของสมาชิก โดยเครือข่าย นั้นมีองค์ประกอบสำคัญอย่างน้อย 7 อย่างด้วยกัน ได้แก่ มีการรับรู้และมุมมองที่เหมือนกัน การมีวิสัยทัศน์ร่วมกัน มีความสนใจหรือมีผลประโยชน์ร่วมกัน การมีส่วนร่วมของสมาชิกทุกคนในเครือข่าย มีการเสริมสร้างซึ่งกันและกัน มีการเกื้อหนุนพึ่งพากัน และมีปฏิสัมพันธ์กันเชิงแลกเปลี่ยน

เครือข่ายมีลักษณะดังนี้ 1) มีกลุ่มบุคคลหรือองค์กร 2) กลุ่มเหล่านี้มีปฏิสัมพันธ์ เป็นกระบวนการที่ประสานกลุ่มหรือบุคคลเอาไว้ สิ่งที่ได้จากการมีปฏิสัมพันธ์ก็คือข่าวสารข้อมูลในรูปแบบต่างๆ ที่เป็นประโยชน์หรือบางครั้งอาจจะไม่เป็นประโยชน์ก็ได้ ต่อการทำงาน 3) มีการทำงานเพื่อให้บรรลุเป้าหมายร่วมกัน

ปัจจัยที่สนับสนุนให้เครือข่ายประสบความสำเร็จมีอยู่หลายประการ ดังนี้ 1) สมาชิกและระบบความสัมพันธ์ที่ดีของเครือข่าย 2) กระบวนการมีส่วนร่วมและการเรียนรู้ร่วมกัน 3) การบริหารจัดการเครือข่ายที่ดี 4) การขยายเครือข่าย

2. แนวคิดอาสาสมัคร

ศศิพัฒน์ ยอดเพชร (2534 : 6) สรุปว่า อาสาสมัคร หมายถึง ผู้ที่มีศรัทธาจะทำงานเพื่อสาธารณะประโยชน์โดยคำนึงถึงเวลาว่าง ความสามารถ และความถนัดที่ตนเองมีอยู่ เป้าหมายหรือวัตถุประสงค์ของงานก็เพื่อประโยชน์แก่ส่วนรวมแก่องค์กร และผู้ประสบความสำเร็จทุกซีกทุกต้ว โดยไม่มีค่าจ้างตอบแทนในการทำงานและมีได้ยึดงานที่ปฏิบัติอยู่เพื่อเป็นอาชีพ ทั้งนี้ การปฏิบัติงานดังกล่าวอาจจะเป็นการให้บริการทางตรงและทางอ้อมก็ได้

บทบาทหน้าที่อาสาสมัคร สมพร เทพสิทธิ (2541, น. 9-11) อาสาสมัครมีบทบาทที่สำคัญโดยแบ่งได้เป็น 5 ด้าน ดังนี้ 1) ด้านการสังคมสงเคราะห์ 2) ด้านการแก้ไขปัญหาทางสังคม 3) ด้านการพัฒนาสังคม 4) ด้านการพัฒนาองค์กร 5) ด้านการส่งเสริมความมั่นคงของชาติ

คุณสมบัติของอาสาสมัคร สมพร เทพสิทธิ (2541 อ้างถึงใน อรรณา ออบสุวรรณ, 2557 : 16 - 17) ได้กล่าวว่าคุณสมบัติที่สำคัญของอาสาสมัครมีทั้งหมด 3 ประการ ได้แก่ 1) เป็นบุคคลที่ทำงานด้วยความสมัครใจ ไม่ได้ถูกบังคับเพราะเป็นหน้าที่ 2) เป็นงานที่ทำเพื่อประโยชน์แก่ประชาชน สังคม ส่วนรวมหรือเพื่อประโยชน์สาธารณะ 3) เป็นงานที่ทำโดยไม่หวังผลตอบแทน ทั้งที่เป็นตัวเงิน หรือเป็นวัตถุ

3. แนวคิดการมีส่วนร่วม

บุญเลิศ จิตตั้งวัฒนา (2548) ให้ความหมายการมีส่วนร่วมว่า เป็นการที่ปัจเจกบุคคลหรือกลุ่มคนเข้ามามีส่วนร่วมเกี่ยวข้อง ร่วมมือ และร่วมรับผิดชอบในกิจกรรมการพัฒนาที่เป็นประโยชน์ต่อสังคม ในขั้นตอนต่างๆ ของการดำเนินกิจกรรมนั้นๆ โดยมีกลุ่มหรือองค์กรรองรับ บุคคลที่เข้ามามีส่วนร่วมการพัฒนา การรับรู้ สามารถคิดวิเคราะห์ และตัดสินใจ เพื่อกำหนดการดำเนินชีวิตได้ด้วยตนเอง

ลักษณะของการมีส่วนร่วม ไพรัตน์ เตชะรินทร์ (2527 : 6-7) การเข้ามามีส่วนร่วมของประชาชนในการดำเนินงานเรื่องใดเรื่องหนึ่ง หรือหลายเรื่อง ให้บรรลุวัตถุประสงค์นั้น กล่าวไว้ 8 ประการ ได้แก่ 1) ร่วมทำการศึกษาค้นคว้าปัญหาเพื่อแก้ไข 2) ร่วมคิดหา และสร้างรูปแบบวิธีการพัฒนา 3) ร่วมวางนโยบาย หรือแผนงาน โครงการ กิจกรรม เพื่อคิดและแก้ไขปัญหา และสนองความต้องการของชุมชน 4) ร่วมตัดสินใจการใช้ทรัพยากรที่มีจำกัดให้เป็นประโยชน์ต่อส่วนรวม 5) ร่วมจัดงาน หรือปรับปรุงระบบการบริหารงานพัฒนาให้มีประสิทธิภาพ และมีประสิทธิผล 6) ร่วมลงทุนในกิจกรรมโครงการชุมชนตามขีดความสามารถของตนเองและของหน่วยงานที่วางไว้ 7) ร่วมปฏิบัติตามนโยบายแผนงาน โครงการและ กิจกรรมให้บรรลุเป้าหมาย 8) ร่วมควบคุมติดตาม ประเมินผล

องค์ประกอบของการมีส่วนร่วม จุฑารัตน์ พูลเกษ (2545 : 27) สิ่งสำคัญที่ทำให้เกิดกิจกรรมหรือการดำเนินงานประสบความสำเร็จควมมีองค์ประกอบ ดังนี้ 1) บุคคล 2) แรงจูงใจ 3) พื้นที่ 4) กิจกรรม 5) องค์กร

ปัจจัยของการมีส่วนร่วม William W. Reeder (2521 : 39 อ้างถึงใน ธูกร ชัยสถาพร, 2560 : 23) มีดังนี้ 1) เมื่อสอดคล้องกับความเชื่อพื้นฐาน ทศนคติ และค่านิยมของตน 2) เมื่อมีคุณค่าสอดคล้องกับผลประโยชน์ของตน 3) เมื่อมีเป้าหมายที่จะส่งเสริมและปกป้องรักษาผลประโยชน์ของตน 4) เมื่อมีประสบการณ์เกี่ยวกับกิจกรรมนั้น 5) เมื่อสอดคล้องกับสิ่งที่ตัวเองคาดหวังเอาไว้ 6) ขึ้นอยู่กับความคิดเห็นของตนเองเป็นใหญ่ 7) เป็นไปโดยการบีบบังคับไม่ได้ 8) ขึ้นอยู่กับอุปนิสัยและจารีตประเพณี 9) ขึ้นอยู่กับโอกาสที่เอื้ออำนวย 10) ขึ้นอยู่กับความสามารถ 11) เมื่อได้รับการสนับสนุน กระตุ้น และจูงใจให้เกิดขึ้น

ขั้นตอนการมีส่วนร่วม มี 5 ขั้น ดังนี้ 1) ขั้นมีส่วนร่วมในการค้นหาปัญหาและสาเหตุของปัญหา 2) ขั้นมีส่วนร่วมในการวางแผนพัฒนา 3) ขั้นมีส่วนร่วมในการดำเนินงานพัฒนา 4) ขั้นการมีส่วนร่วมในการรับผลประโยชน์จากการพัฒนา 5) ขั้นการมีส่วนร่วมในการประเมินผลการพัฒนา

ระดับของการมีส่วนร่วม แบ่งเป็น 5 ระดับ คือ 1) ร่วมเป็นผู้ให้ข้อมูล 2) ร่วมรับข้อมูล ข่าวสาร 3) ร่วมตัดสินใจ 4) ร่วมทำ 5) ร่วมสนับสนุน

4. ความรู้เกี่ยวกับอาสาสมัครพัฒนาสังคมและความมั่นคงของมนุษย์

อาสาสมัคร เป็นบุคคลที่มีความสำคัญในการช่วยบรรเทาความเดือดร้อนให้แก่ผู้ประสบปัญหาความเดือดร้อนด้านต่างๆ ร่วมกับหน่วยงานภาครัฐ เป็นการช่วยแบ่งเบาภาระของหน่วยงานภาครัฐได้ระดับหนึ่ง อีกทั้งอาสาสมัครโดยส่วนใหญ่จะเป็นผู้ที่อยู่ในชุมชนและเข้าใจถึงสภาพปัญหา บริบทพื้นที่ของชุมชน จึงสามารถเข้าถึงกลุ่มคนที่ต้องการความช่วยเหลือได้อย่างรวดเร็ว ตลอดจนเป็นผู้ที่ชาวบ้านในชุมชนให้ความไว้วางใจ อาสาสมัครจึงมีคุณประโยชน์อย่างยิ่งต่อการช่วยเหลือผู้อื่นและทำประโยชน์ เพื่อสังคม อีกทั้งเป็นกลไกสำคัญ ในการมีส่วนร่วมเพื่อป้องกัน แก้ไขปัญหา และพัฒนาสังคมได้เป็นอย่างดี

บทบาทหน้าที่และความรับผิดชอบดังต่อไปนี้

1) ปฏิบัติตามนโยบายของทุกหน่วยงานในสังกัดกระทรวงการพัฒนาสังคมและความมั่นคงของมนุษย์

2) ค้นหา ซึ่เป้า เฝ้าระวัง ตรวจสอบข้อมูล เสนอรายชื่อผู้ประสบปัญหาทางสังคมให้กับหน่วยงานในสังกัดกระทรวงการพัฒนาสังคมและความมั่นคงของมนุษย์พิจารณา เพื่อขอรับการช่วยเหลือตามภารกิจของกระทรวงการพัฒนาสังคมและความมั่นคงของมนุษย์

3) ให้คำแนะนำปรึกษาปัญหาทางสังคม ประสาน ติดตาม เสนอแนะแนวทางการช่วยเหลือผู้ประสบปัญหาความเดือดร้อน ให้บริการ และดำเนินงานเพื่อพิทักษ์คุ้มครองสิทธิกลุ่มเป้าหมายตามภารกิจของทุกหน่วยงานในสังกัดกระทรวงการพัฒนาสังคมและความมั่นคงของมนุษย์ หรือตามกฎหมายระเบียบ และหลักเกณฑ์ที่เกี่ยวข้อง

4) ส่งเสริมการจัดสวัสดิการสังคมทุกระดับ และจัดกิจกรรมด้านการพัฒนาสังคมและความมั่นคงของมนุษย์ เพื่อการเฝ้าระวัง ป้องกัน แก้ไข และฟื้นฟูคุณภาพชีวิต โดยสอดคล้องกับสถานการณ์ของพื้นที่นั้น ๆ

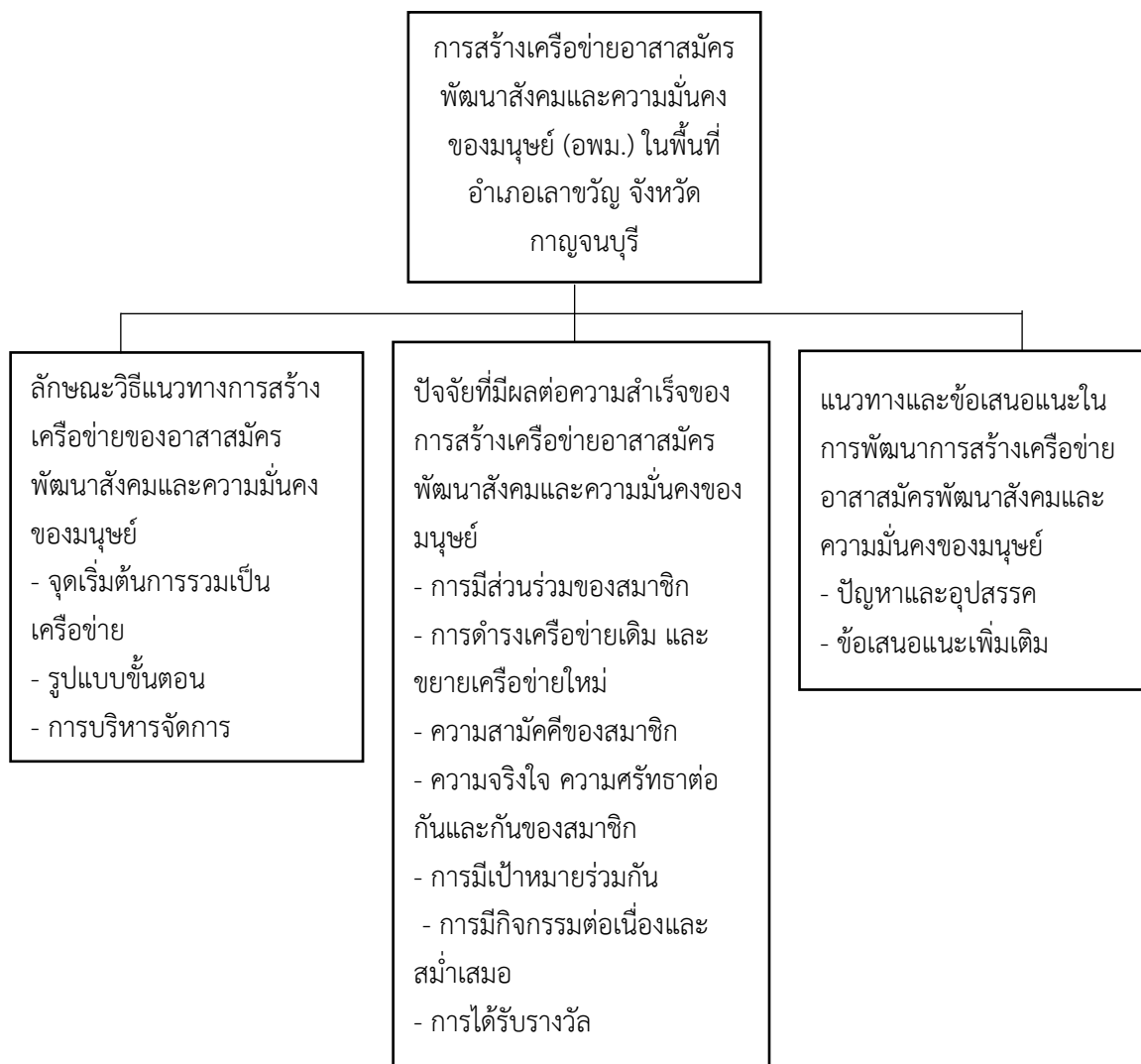
5) เสริมสร้างการมีส่วนร่วมทางสังคมและเสริมสร้างเครือข่ายด้านการพัฒนาสังคม

6) ประสานและสนับสนุนการดำเนินงานขององค์กรปกครองส่วนท้องถิ่นในภารกิจที่เกี่ยวข้องกับการจัดสวัสดิการสังคมและการพัฒนาสังคม

7) เผยแพร่ประชาสัมพันธ์ จัดการรณรงค์ ให้ความรู้ข้อมูลข่าวสารด้านการพัฒนาสังคม และส่งเสริมการเข้าถึงสิทธิของประชาชนกลุ่มเป้าหมายตามภารกิจของกระทรวงการพัฒนาสังคมและความมั่นคงของมนุษย์

8) ศึกษา พัฒนาตนเอง เข้าร่วมกิจกรรมที่จัดโดยหน่วยงานในสังกัดกระทรวงการพัฒนาสังคมและความมั่นคงของมนุษย์และหรือส่งเสริมสนับสนุนการดำเนินงาน

5. กรอบแนวคิดในการศึกษา



ระเบียบวิธีการศึกษา

รูปแบบของการศึกษา

การศึกษาวิจัยในครั้งนี้ใช้วิธีการในการศึกษาวิจัยเชิงคุณภาพ (Qualitative Method) เป็นการเก็บรวบรวมข้อมูล เพื่อนำมาวิเคราะห์และตอบวัตถุประสงค์ของการศึกษาวิจัยอย่างครอบคลุม ครบถ้วน และมีความถูกต้อง

1. การศึกษาจากเอกสาร เป็นการทบทวนแนวคิด ทฤษฎี และวรรณกรรมที่เกี่ยวข้องและการรวบรวมข้อมูลจากเอกสารสิ่งพิมพ์ที่เกี่ยวข้องกับงานวิจัย วิทยานิพนธ์ บทความวิชาการ วารสาร หรือเอกสารเผยแพร่ของหน่วยงาน และรวมไปถึงข้อมูลจากสื่ออินเทอร์เน็ตด้วย เพื่อเป็นข้อมูลพื้นฐานในการศึกษาค้นคว้าและการวิเคราะห์จากแหล่งข้อมูล

2. การสังเกตแบบมีส่วนร่วม (Participant Observation) คือ เป็นการสังเกตที่ผู้สังเกตในที่นี้ ก็คือตัวผู้ศึกษาวิจัยเอง เข้าไปมีส่วนร่วมในการดำเนินกิจกรรม เพื่อเข้าไปศึกษากระบวนการดำเนินกิจกรรม เพิ่มโอกาสในการสังเกตอย่างใกล้ชิด เพื่อวิเคราะห์ถึงการทำงาน ลักษณะวิธีแนวทางการสร้างเครือข่าย อาจจะผ่านการจัดเวทีการประชุมกลุ่ม หรือการสนทนากลุ่ม เป็นต้น

3. การสัมภาษณ์แบบกึ่งโครงสร้าง (Semi-structured Interview) คือ เป็นการสัมภาษณ์แบบปลายเปิด โดยจะมีการใช้คำสำคัญ (Keywords) เป็นองค์ประกอบสำคัญในการสัมภาษณ์รวมทั้งจะมีการเตรียมหัวข้อหรือคำถามปลายเปิด เพื่อให้ผู้มีส่วนร่วมในการสัมภาษณ์ได้ให้ข้อมูลอย่างกว้างขวาง ทำให้ผู้ศึกษาวิจัยได้รับข้อมูลครอบคลุมเนื้อหาตามที่คุณศึกษาต้องการจะศึกษาได้มากยิ่งขึ้น

กลุ่มเป้าหมายและผู้ให้ข้อมูลที่สำคัญ

ในจังหวัดกาญจนบุรีมีจำนวนอาสาสมัครพัฒนาสังคมและความมั่นคงของมนุษย์ทั้งหมดจำนวน 1,472 คน โดยผู้ศึกษาวิจัยได้ขอเลือกศึกษากรณีศึกษาของ อาสาสมัครพัฒนาสังคมและความมั่นคงของมนุษย์ ในพื้นที่อำเภอเลาขวัญ จังหวัดกาญจนบุรี ซึ่งในอำเภอเลาขวัญ จังหวัดกาญจนบุรีมีจำนวนอาสาสมัครพัฒนาสังคมและความมั่นคงของมนุษย์ทั้งหมด 100 คน และแบ่งเป็น เพศชาย 44 คน เพศหญิง 56 คน โดยผู้ศึกษาวิจัยคัดเลือกด้วยวิธีการสุ่มแบบเฉพาะเจาะจง (Purposive Selection) เพื่อให้ได้ข้อมูลที่สามารถนำมาใช้ในการศึกษาวิจัยอย่างครอบคลุมและครบถ้วน ซึ่งผู้ให้ข้อมูลที่สำคัญ คือ ประธานอาสาสมัครพัฒนาสังคมและความมั่นคงของมนุษย์ตำบล จำนวน 7 คน ในพื้นที่อำเภอเลาขวัญ จังหวัดกาญจนบุรี ซึ่งในอำเภอเลาขวัญ แบ่งออกเป็นทั้งหมด 7 ตำบล ได้แก่ ตำบลทุ่งกระบ่ำ ตำบลหนองปลิง ตำบลหนองฝ้าย ตำบลหนองโสน ตำบลเลาขวัญ ตำบลหนองนกแก้ว และตำบลหนองประตู รวมจำนวนทั้งสิ้น 7 คน ซึ่งประกอบด้วย ดังนี้

- 1) ประธานอาสาสมัครพัฒนาสังคมและความมั่นคงของมนุษย์จังหวัดกาญจนบุรีและเป็นประธานอาสาสมัครพัฒนาสังคมและความมั่นคงของมนุษย์อำเภอเลาขวัญ และเป็นประธานอาสาสมัครพัฒนาสังคมและความมั่นคงของมนุษย์ตำบลทุ่งกระบ่ำ
- 2) ประธานอาสาสมัครพัฒนาสังคมและความมั่นคงของมนุษย์ตำบลหนองปลิง
- 3) ประธานอาสาสมัครพัฒนาสังคมและความมั่นคงของมนุษย์ตำบลหนองฝ้าย
- 4) ประธานอาสาสมัครพัฒนาสังคมและความมั่นคงของมนุษย์ตำบลหนองโสน
- 5) ประธานอาสาสมัครพัฒนาสังคมและความมั่นคงของมนุษย์ตำบลเลาขวัญ
- 6) ประธานอาสาสมัครพัฒนาสังคมและความมั่นคงของมนุษย์ตำบลหนองนกแก้ว
- 7) ประธานอาสาสมัครพัฒนาสังคมและความมั่นคงของมนุษย์ตำบลหนองประตู

ผลการวิจัย

สรุปผลการศึกษา

การศึกษาเรื่อง “การสร้างเครือข่ายอาสาสมัครพัฒนาสังคมและความมั่นคงของมนุษย์ ในพื้นที่อำเภอเลาขวัญ จังหวัดกาญจนบุรี” เป็นการศึกษาถึงลักษณะวิธีแนวทางการสร้างเครือข่ายของอาสาสมัครพัฒนาสังคมและความมั่นคงของมนุษย์ ในพื้นที่อำเภอเลาขวัญ จังหวัดกาญจนบุรี ศึกษาถึงปัจจัยที่มีผลต่อความสำเร็จของการสร้างเครือข่ายอาสาสมัครพัฒนาสังคมและความมั่นคงของมนุษย์ ในพื้นที่อำเภอเลาขวัญ จังหวัดกาญจนบุรี และศึกษาถึงแนวทางและข้อเสนอแนะในการพัฒนาการสร้างเครือข่ายอาสาสมัครพัฒนาสังคมและความมั่นคงของมนุษย์ ในพื้นที่อำเภอเลาขวัญ จังหวัดกาญจนบุรี

การศึกษาวิจัยในครั้งนี้ ผู้ศึกษาวิจัยใช้วิธีการในการศึกษาวิจัยเชิงคุณภาพ (Qualitative Method) เป็นการเก็บรวบรวมข้อมูล เพื่อนำมาวิเคราะห์และตอบวัตถุประสงค์ของการศึกษาวิจัย โดยใช้รูปแบบการศึกษาโดย 1. การศึกษาจากเอกสาร หรืออินเทอร์เน็ต เพื่อเป็นข้อมูลพื้นฐานในการศึกษาค้นคว้า และการวิเคราะห์จากแหล่งข้อมูล 2. การสังเกตแบบมีส่วนร่วม เข้าไปมีส่วนร่วมในการดำเนินกิจกรรม เพื่อเข้าไปศึกษากระบวนการดำเนินกิจกรรม 3. การสัมภาษณ์แบบกึ่งโครงสร้าง เป็นการสัมภาษณ์แบบปลายเปิด โดยจะมีการใช้คำสำคัญในการสัมภาษณ์ มีการเตรียมหัวข้อหรือคำถามปลายเปิด เพื่อให้ได้ข้อมูลอย่างกว้างขวาง และโดยกลุ่มเป้าหมายและผู้ให้ข้อมูลที่สำคัญที่จะศึกษาได้เลือกแบบเจาะจงเฉพาะอาสาสมัครพัฒนาสังคมและความมั่นคงของมนุษย์ (อพม.) ในพื้นที่อำเภอเลาขวัญ จังหวัดกาญจนบุรี ทั้งหมด 7 ตำบล เลือกตำบลละ 1 คน ซึ่งเลือกผู้ให้ข้อมูลที่สำคัญเป็นประธานอาสาสมัครพัฒนาสังคมและความมั่นคงของมนุษย์ตำบล รวมทั้งสิ้น 7 คน และใช้แบบสัมภาษณ์เป็นเครื่องมือในการเก็บรวบรวมข้อมูล วิเคราะห์ผลการศึกษา สามารถสรุปได้ดังนี้

1. ข้อมูลทั่วไปของผู้ให้ข้อมูลที่สำคัญ

จากการศึกษา ผู้ให้ข้อมูลที่สำคัญ พบว่า ผู้ให้ข้อมูลที่สำคัญส่วนมากเป็นเพศหญิงมากกว่าเพศชาย โดยคิดเป็นร้อยละ 57.14 จะอยู่ในช่วงระหว่างอายุ 40 - 49 ปี โดยคิดเป็นร้อยละ 57.14 มีสถานภาพสมรสทั้งหมด คิดเป็นร้อยละ 100 มีระดับการศึกษาอยู่ที่ระดับมัธยมศึกษามากที่สุด คิดเป็นร้อยละ 57.14 ส่วนมากประกอบอาชีพเกษตรกรมากที่สุด คิดเป็นร้อยละ 85.71 มีรายได้ต่อเดือนอยู่ในช่วงระหว่าง 5,001 - 10,000 บาทต่อเดือน คิดเป็นร้อยละ 42.86 และผู้ให้ข้อมูลที่สำคัญนั้นเป็นกลุ่มประธานอาสาสมัครพัฒนาสังคมและความมั่นคงของมนุษย์ตำบล โดยส่วนมากนั้นเป็นผู้ที่เข้ามาปฏิบัติงานอาสาสมัครพัฒนาสังคมและความมั่นคงของมนุษย์มากกว่า 10 ปีขึ้นไป โดยในแต่ละคนนั้นมีการเริ่มต้นเข้ามาเป็นอาสาสมัครด้วยเหตุผลที่ต่างๆ กัน แต่ก็ใกล้เคียงกัน เช่น การมีนิสัยชอบทำงานด้านจิตอาสา ชอบช่วยงานจิตอาสา เริ่มต้นจากการที่ได้รับการเสนอชื่อให้เป็นตัวแทนจากหมู่บ้าน ชุมชน หรือเกิดจากการชักชวนเข้ามาของสมาชิกเครือข่ายเดิม แลสุดท้ายเข้ามาโดยการที่ตนเองมีบทบาทหน้าที่ด้านผู้นำ หรือทำงานที่มีลักษณะเกี่ยวข้องกัน เลยเป็นจุดเริ่มต้นของการมาเป็นอาสาสมัครพัฒนาสังคมและความมั่นคงของมนุษย์ ในส่วนของการตัดสินใจที่เข้ามาทำงานอาสาสมัครพัฒนาสังคมและความมั่นคงของมนุษย์ โดยส่วนใหญ่ตัดสินใจเข้ามาโดยมีเป้าหมายร่วมกัน คือ การได้ช่วยเหลือประชาชนที่กำลังเดือดร้อน

2. ข้อมูลเกี่ยวกับลักษณะวิธีแนวทางการสร้างเครือข่ายอาสาสมัครพัฒนาสังคมและความมั่นคงของมนุษย์

ลักษณะวิธีแนวทางการสร้างเครือข่ายของอาสาสมัครพัฒนาสังคมและความมั่นคงของมนุษย์นั้น มีจุดเริ่มต้นของการรวมเป็นเครือข่ายโดยเกิดจาก การรักในงานด้านจิตอาสา การคัดเลือกจากหมู่บ้านหรือชุมชน การชักจูง การแนะนำผ่านเพื่อนหรือคนรู้จัก การสนใจเข้าร่วมด้วยตนเอง การเห็นบทบาทหน้าที่ที่คล้ายๆ กันกับที่เป็นอยู่ และสุดท้ายเกิดจากการมีวิสัยทัศน์ มีเป้าหมาย และวัตถุประสงค์ในการทำงานที่เหมือนกัน โดยมีรูปแบบขั้นตอนการสร้างที่เริ่มมาจากการประเมินคนในพื้นที่ การมองหา หรือชักชวน คนที่มีใจรักในงานด้านจิตอาสา หรืองานด้านอาสาสมัครด้วยกัน มีความเสียสละทำงานเพื่อประโยชน์ส่วนรวม มีการกำหนดเป้าหมายหรือวัตถุประสงค์ในการทำงานของเครือข่ายอย่างชัดเจน ผ่านการบริหารจัดการจัดการเครือข่าย คือ การตั้งวิสัยทัศน์หรือเป้าหมายของเครือข่ายร่วมกัน มีความชัดเจนในการทำหน้าที่ของเครือข่าย มีการวางแผนร่วมกัน รับฟังความคิดเห็นของกันและกัน ตลอดจนมีการประสานงานระหว่างสมาชิกตลอด สมาชิกมีความเท่าเทียมกัน มีการกำหนดเป้าหมายในการทำงานมีกติการ่วมกัน ทำให้สมาชิกมีความรู้สึกนึกคิดและการรับรู้ถึงเหตุผลในการเข้าร่วมเป็นเครือข่าย ทำให้สมาชิกเกิดความรู้สึก

ผูกพัน บริหารในความสัมพันธ์ลักษณะของเพื่อนหรือพี่น้องมากกว่าความสัมพันธ์ในรูปแบบของเจ้านายและลูกน้อง

3. ปัจจัยที่มีผลต่อความสำเร็จของการสร้างเครือข่ายอาสาสมัครพัฒนาสังคมและความมั่นคงของมนุษย์

ปัจจัยด้านการมีส่วนร่วมของสมาชิก การมีส่วนร่วมของสมาชิกนั้นเป็นกระบวนการที่สำคัญมากในการพัฒนาความเข้มแข็งของเครือข่าย เป็นเงื่อนไขที่ทำให้เกิดการร่วมรับรู้ ร่วมคิด ร่วมตัดสินใจ และร่วมลงมือทำ เพื่อให้บรรลุเป้าหมายที่เครือข่ายได้ตั้งไว้

ปัจจัยด้านการดำรงเครือข่ายเดิม และมีการขยายเครือข่ายใหม่ การดำรงเครือข่ายเดิม และมีการขยายเครือข่ายใหม่ๆ นั้นอาจทำได้โดยการติดต่อสื่อสาร การประสานงาน การพบปะพูดคุย การดูแลช่วยเหลือซึ่งกันและกัน การทำให้สมาชิกมีความรักและผูกพันกับเครือข่าย ซึ่งเหล่านี้เป็นปัจจัยที่ทำให้การสร้างเครือข่ายเกิดความสำเร็จ เมื่อเรายังคงรักษาสมาชิกในเครือข่ายคนเดิมของเราไว้ได้ และเรายังสามารถขยายให้เกิดสมาชิกเครือข่ายคนใหม่ได้อีก ทำให้เครือข่ายมีการเจริญเติบโตในวงที่กว้างขึ้น มีการสร้างสัมพันธ์ภาพที่ดีกับบุคคลอื่น องค์กรหรือเครือข่ายอื่นๆ ที่มีอยู่ทั้งภายในและภายนอกชุมชน ดำเนินงานในรูปแบบของเครือข่ายความร่วมมือ เป็นพันธมิตรกัน ไม่ใช่ดำเนินไปในทางคู่แข่งกัน มีการประชาสัมพันธ์บทบาทของเครือข่ายไปสู่บุคคลอื่นๆ

ปัจจัยด้านความสามัคคีของสมาชิก ความสามัคคีของสมาชิกก็เป็นอีกปัจจัยหนึ่งที่ทำให้การเป็นเครือข่ายประสบความสำเร็จ สมาชิกต้องมีความเป็นหนึ่งเดียวกัน รักใคร่ ไม่ทะเลาะเบาะแว้งกัน เพื่อให้บรรลุเป้าหมายการทำงานที่เครือข่ายได้ตั้งไว้ และในการทำงานเครือข่ายต้องมีการประสานงานกัน ทำกิจกรรมร่วมกัน ซึ่งถ้าสมาชิกไม่สามัคคีกันจะทำให้เครือข่ายไม่สามารถประสบความสำเร็จได้

ปัจจัยด้านความจริงใจ ศรัทธาต่อกันและกันของสมาชิก การดำเนินงานของเครือข่ายนั้นเป็นการที่สมาชิกต่างคนต่างที่เข้ามาทำงานร่วมกัน สมาชิกต้องมีการให้เกียรติซึ่งกันและกัน เคารพซึ่งกันและกัน มีการแลกเปลี่ยนเรียนรู้ซึ่งกันและกัน และเครือข่ายควรมีลักษณะเป็นการประสานงานในแนวราบ ไม่ใช่การบังคับบัญชาสั่งการ ดังนั้นสมาชิกของเครือข่ายจึงควรเป็นแบบสมัครใจที่จะเข้ามาทำงานร่วมกัน โดยเห็นผลประโยชน์ร่วมกัน ตามที่เครือข่ายได้ตั้งวัตถุประสงค์ไว้ ซึ่งบางครั้งสมาชิกอาจจะต้องมีความเสียสละประโยชน์บางส่วนของตนให้กับเครือข่าย

ปัจจัยด้านการมีเป้าหมายร่วมกัน การที่สมาชิกมองเห็นจุดมุ่งหมาย มีการรับรู้ และเข้าใจไปในทิศทางเดียวกัน มีวิสัยทัศน์ร่วมกัน มีเป้าหมายที่จะเดินทางไปด้วยกัน ทุกคนเข้าใจตรงกัน ซึ่งจะทำให้กระบวนการในการขับเคลื่อนนั้นมีพลัง โดยเป้าหมายร่วมกันของการมาเป็น อาสาสมัครพัฒนาสังคมและความมั่นคงของมนุษย์ คือ การที่อยากจะช่วยเหลือประชาชน หรือผู้ที่ประสบปัญหาความเดือดร้อน

ปัจจัยด้านการมีกิจกรรมต่อเนื่องและสม่ำเสมอ การมีกิจกรรมต่อเนื่องและสม่ำเสมอ เป็นโอกาสที่ทำให้สมาชิกอาสาสมัครนั้นมีโอกาสได้มีการพบปะ พูดคุย แลกเปลี่ยนความคิดเห็นกัน ซึ่งถือว่าเป็นการสานสัมพันธ์ในรูปแบบหนึ่งให้กับสมาชิก

ปัจจัยด้านการได้รับรางวัล ในการทำงานด้านการพัฒนาสังคมส่วนใหญ่มักจะไม่มีการตอบแทนให้ในการทำงาน จึงทำให้การหาสิ่งจูงใจอย่างอื่น เพื่อมาชดเชยสิ่งตอบแทนที่เป็นตัวเงิน เพื่อเป็นการสื่อถึงในการได้รับเกียรติยศ การยกย่องและมีคุณค่าทางสังคม ที่มีค่าพอจะสามารถจูงใจสมาชิก เช่น การประกาศเกียรติยศ เข็มเชิดชูเกียรติ โล่เกียรติยศ และควรจะมีหลายระดับเพื่อจูงใจสมาชิกในการไต่เต้าไปสู่ระดับที่สูงขึ้นต่อไป

4. แนวทางและข้อเสนอแนะในการพัฒนาการสร้างเครือข่ายอาสาสมัครพัฒนาสังคมและความมั่นคงของมนุษย์

1. ปัญหาและอุปสรรคในการสร้างเครือข่าย

ด้านปัญหาและอุปสรรคในการสร้างเครือข่าย จะพบประเด็นปัญหาอยู่ 3 ประการจากการให้ข้อมูลของผู้สัมภาษณ์บางราย ได้แก่ ปัญหาจากสถานการณ์โควิด ทำให้การจัดการอบรมให้ความรู้สูญหายไป ทำให้เครือข่ายเริ่มเกิดความห่างเหิน และจากการเป็นพื้นที่แพร่ระบาด ทำให้การทำงานมีความยากขึ้น ทำให้ไม่สามารถพบปะเครือข่ายได้บ่อยครั้ง ปัญหาในเรื่องของความชัดเจนในนโยบาย ซึ่งการที่กระทรวงฯ ซึ่งเป็นหน่วยงานต้นสังกัด มักจะมีการออกนโยบายในเรื่องต่างๆ แต่ยังไม่มีความชัดเจนในเรื่องของแนวทางการปฏิบัติงาน จึงทำให้เกิดอุปสรรคในการทำงาน โดยไม่มีทิศทางว่าจะไปในแนวทางปฏิบัติใด และปัญหาด้านค่าตอบแทนของเครือข่าย เนื่องจากภารกิจงานของกระทรวงฯ นั้นจะเน้นเป็นการช่วยเหลือกลุ่มผู้ด้อยโอกาส ผู้ประสบปัญหาทางสังคมเป็นส่วนใหญ่ และการช่วยเหลือนั้นมักจะมีการลงพื้นที่ หรือมีการเดินทาง จึงทำให้อาสาสมัครเหล่านี้เป็นผู้ที่แบกรับภาระหน้าที่ค่าใช้จ่ายในการเดินทางเอง และจากผู้ที่สัมภาษณ์บางรายก็ให้คำชื่นชมในการทำงานของเครือข่ายตนเอง จนให้ข้อมูลว่าไม่มีปัญหาหรืออุปสรรคใดๆ ในการทำงาน โดยที่ผ่านมามีการทำงานสามารถประสานกันได้ดี มีการทำงานเป็นทีมที่ดี

2. แนวทางหรือข้อเสนอแนะเพิ่มเติมที่จะมีผลต่อการพัฒนาเครือข่ายอาสาสมัครพัฒนาสังคมและความมั่นคงของมนุษย์ (อพม.)

แนวทางหรือข้อเสนอแนะเพิ่มเติมที่จะมีผลต่อการพัฒนาเครือข่ายอาสาสมัครพัฒนาสังคมและความมั่นคงของมนุษย์ (อพม.) เช่น การจัดอบรมให้กับอาสาสมัครพัฒนาสังคมและความมั่นคงของมนุษย์ (อพม.) เพื่อเป็นการอัปเดตข้อมูลข่าวสาร หรือจัดให้มีการรับมือนโยบายในการทำงานในปีนั้นๆ เพื่อได้นำไปวางแผนหรือแนวทางการดำเนินงานในเครือข่ายด้วย การจัดอบรมศึกษาดูงาน ในการทำงานด้านอาสาสมัครพัฒนาสังคมและความมั่นคงของมนุษย์ (อพม.) ในจังหวัดอื่นๆ การจัดอบรมเพื่อเป็นการเชื่อมสัมพันธ์เพื่อให้ได้รู้จักกันระหว่างอพม. ด้วยกันเอง และระหว่าง อพม. กับเจ้าหน้าที่ในหน่วยงานที่เกี่ยวข้องด้วย เพื่อให้เกิดการทำงาน การประสานงานที่ราบรื่น การประชาสัมพันธ์ถึงบทบาทหน้าที่ของ อพม. ให้ได้มีการรู้จักกันในวงที่กว้างมากขึ้น ควรมีการปรับปรุงในเรื่องของการช่วยเหลือให้มีความครอบคลุมคนในทุกกลุ่มเป้าหมายมากยิ่งขึ้น

อภิปรายผลการศึกษา

การศึกษาเรื่อง “การสร้างเครือข่ายอาสาสมัครพัฒนาสังคมและความมั่นคงของมนุษย์ ในพื้นที่อำเภอเลาขวัญ จังหวัดกาญจนบุรี” ซึ่งมีวัตถุประสงค์เพื่อศึกษาถึงลักษณะวิธีแนวทางการสร้างเครือข่ายของอาสาสมัครพัฒนาสังคมและความมั่นคงของมนุษย์ ในพื้นที่อำเภอเลาขวัญ จังหวัดกาญจนบุรี เพื่อศึกษาถึงปัจจัยที่มีผลต่อความสำเร็จของการสร้างเครือข่ายอาสาสมัครพัฒนาสังคมและความมั่นคงของมนุษย์ ในพื้นที่อำเภอเลาขวัญ จังหวัดกาญจนบุรี และเพื่อศึกษาถึงแนวทางและข้อเสนอแนะในการพัฒนาการสร้างเครือข่ายอาสาสมัครพัฒนาสังคมและความมั่นคงของมนุษย์ ในพื้นที่อำเภอเลาขวัญ จังหวัดกาญจนบุรี โดยสามารถอภิปรายผลการศึกษาดังนี้

จากวัตถุประสงค์ของการศึกษาลักษณะวิธีแนวทางการสร้างเครือข่ายของอาสาสมัครพัฒนาสังคมและความมั่นคงของมนุษย์ ในพื้นที่อำเภอเลาขวัญ จังหวัดกาญจนบุรี โดยศึกษาในประเด็นของจุดเริ่มต้นของการรวมตัวเป็นเครือข่าย รูปแบบและขั้นตอนของการสร้างเครือข่าย และการบริหารจัดการเครือข่าย ทำให้เห็นว่าจุดเริ่มต้นของการรวมตัวเป็นเครือข่ายนั้นมาจากทั้งตัวของสมาชิกเองที่มีใจรักในงานด้านจิตอาสาหรืองานอาสาสมัคร เกิดจากการชักชวนจากเพื่อนๆ สมาชิกเครือข่าย เกิดจากบทบาทหน้าที่การทำงาน และ

เกิดจากการมีเป้าหมายร่วมกัน คือการมีเป้าหมายเพื่อที่ช่วยเหลือผู้ที่เดือดร้อน โดยมีรูปแบบขั้นตอนของการสร้างเครือข่าย คือ การเน้นหาสมาชิกที่มีใจรักในงานจิตอาสา หรืองานอาสาสมัครจริงๆ มีความเสียสละเพื่อประโยชน์ส่วนรวมได้ โดยไม่หวังผลตอบแทน ซึ่งจะสามารถทำให้เครือข่ายประสบความสำเร็จในการทำงาน เพราะการที่คนมีใจรักในงานด้านนี้ก็จะสามารถทำงานให้ได้เกิดประสิทธิภาพ ซึ่งจะสอดคล้องกับ Starkey (1997) ที่กล่าวถึง เครือข่ายว่าเป็นการรวมกลุ่มของปัจเจกชนหรือองค์การโดยสมัครใจ มีการแลกเปลี่ยนเรียนรู้ข้อมูลข่าวสารหรือดำเนินกิจกรรมร่วมกัน และยังสอดคล้องกับแนวคิดอาสาสมัครของ สมพร เทพสิทธิ์า (2541) ที่กล่าวว่า อาสาสมัคร เป็นผู้ที่สมัครใจทำงานเพื่อประโยชน์แก่ประชาชนและสังคม โดยไม่หวังผลตอบแทนเป็นเงิน และในส่วนประเด็นการบริหารจัดการเครือข่าย โดยอาสาสมัครพัฒนาสังคมและความมั่นคงของมนุษย์ (อพม.) ในพื้นที่อำเภอเลาขวัญจังหวัดกาญจนบุรี ทำก็คือ การทำให้เครือข่ายเข้าใจแล้วร่วมตั้งเป้าหมาย วิสัยทัศน์ในการทำงานร่วมกัน มีการแบ่งหน้าที่และกำหนดความชัดเจนในการทำงานของเครือข่าย มีการวางแผนร่วมกัน เสนอและรับฟังความคิดเห็นของกันและกัน มีกติการ่วมกัน เท่าเทียมกัน ทำให้สมาชิกเกิดความรัก ความผูกพัน และมีการบริหารงานในรูปแบบของของเพื่อนหรือพี่น้องมากกว่าเจ้านายลูกน้อง ที่สอดคล้องกับแนวคิดเครือข่ายที่ว่า สถานะสมาชิกในเครือข่ายควรมีความเท่าเทียมกัน ทุกคนอยู่ในฐานะหุ้นส่วนของเครือข่าย เป็นความสัมพันธ์ฉันท์เพื่อนมากกว่าเจ้านายลูกน้อง เพื่อที่จะสร้างความเข้มแข็งให้กับเครือข่ายมากยิ่งขึ้น

จากวัตถุประสงค์ของการศึกษาปัจจัยที่มีผลต่อความสำเร็จของการสร้างเครือข่ายอาสาสมัครพัฒนาสังคมและความมั่นคงของมนุษย์ (อพม.) ในพื้นที่อำเภอเลาขวัญ จังหวัดกาญจนบุรี โดยศึกษาถึงปัจจัยต่างๆ ดังนี้ การมีส่วนร่วมของสมาชิก ทำให้สมาชิกได้เข้ามามีส่วนร่วมในการร่วมรับรู้ ร่วมคิด ร่วมตัดสินใจและร่วมลงมือกระทำ เพื่อให้การดำเนินเครือข่ายสามารถบรรลุได้ตามที่ตั้งไว้ การดำรงเครือข่ายเดิมและขยายเครือข่ายใหม่ เมื่อสมาชิกเข้ามาเป็นส่วนหนึ่งของเครือข่ายแล้ว เราต้องรู้จักที่จะดำรงรักษาเครือข่ายที่มีอยู่ ทำให้เขาเกิดความรัก ความผูกพันกับเครือข่ายเพื่อที่จะได้อยู่ไปนานๆ โดยกระทำด้วยวิธีต่างๆ เช่น การพบปะ พูดคุย ประสานงานกันอยู่บ่อยๆ ก็ได้ และเรายังต้องมีการขยายเครือข่ายให้เพิ่มมากขึ้น เพื่อให้เกิดสมาชิกใหม่ๆ ทำให้เครือข่ายมีการเจริญเติบโตในวงกว้างที่มากขึ้น ความสามัคคีของสมาชิก ทำให้เครือข่ายเกิดความเป็นหนึ่งเดียวกัน รักใคร่ ไม่เกิดความทะเลาะเบาะแว้งกัน สามารถทำกิจกรรมหรือทำงานร่วมกันได้ ความจริงใจ ความศรัทธาต่อกันและกันของสมาชิก การรวมตัวเป็นเครือข่ายต้องต่างมีการให้เกียรติซึ่งกันและกัน เคารพกันและกัน มีความสัมพันธ์แบบพี่น้อง เพื่อน ไม่ใช่แบบเจ้านายลูกน้อง แบบบังคับบัญชาสั่งการ การมีเป้าหมายร่วมกัน ทำให้กระบวนการในการขับเคลื่อนนั้นมีพลัง เป็นไปในทิศทางเดียวกัน ทุกคนมีความเข้าใจตรงกัน เหมือนกับ อาสาสมัครพัฒนาสังคมและความมั่นคงของมนุษย์ (อพม.) ในพื้นที่อำเภอเลาขวัญ ที่เข้ามาเป็นเครือข่ายเนื่องจากมีจุดประสงค์ที่อยากจะช่วยคนที่เดือดร้อนเหมือนๆ กัน การมีกิจกรรมร่วมกันอย่างต่อเนื่องและสม่ำเสมอ เป็นโอกาสที่ทำให้สมาชิกอาสาสมัครนั้นมีโอกาสได้มีการพบปะ พูดคุย แลกเปลี่ยนความคิดเห็นกัน ซึ่งถือว่าเป็นการสานสัมพันธ์ในรูปแบบหนึ่งให้กับสมาชิก และการได้รับรางวัล เป็นการหาสิ่งจูงใจเพื่อมาชดเชยสิ่งตอบแทนที่เป็นตัวเงิน เป็นการยกย่องและมีคุณค่าทางสังคม เพื่อจูงใจสมาชิก เป็นขวัญและกำลังใจในการทำงานให้กับสมาชิก

จากวัตถุประสงค์ของการศึกษาแนวทางและข้อเสนอแนะในการพัฒนาการสร้างเครือข่ายอาสาสมัครพัฒนาสังคมและความมั่นคงของมนุษย์ (อพม.) ในพื้นที่อำเภอ เลาขวัญ จังหวัดกาญจนบุรี โดยศึกษาในประเด็นปัญหาอุปสรรคและข้อเสนอแนะเพิ่มเติม ในประเด็นปัญหาอุปสรรคในการสร้างเครือข่าย พบปัญหาในเรื่องของสถานการณ์โควิด ทำให้ความสัมพันธ์ในเครือข่ายเริ่มหายไป เนื่องจากการมีโอกาที่จะได้พบปะกันมีน้อยลง การทำงานในพื้นที่ที่มีความยากลำบากมากขึ้น ปัญหาในเรื่องของความชัดเจนในนโยบาย ไม่มีแนวทางในการปฏิบัติงานที่ชัดเจน จึงทำให้การทำงานไม่ราบรื่น และปัญหาด้าน

ค่าตอบแทนของเครือข่าย ภารกิจของกระทรวงฯ มักจะมีการลงพื้นที่ หรือมีการเดินทาง ทำให้มีภาระค่าใช้จ่ายในการเดินทาง เช่น ค่าน้ำมันในการลงสำรวจข้อมูล หรือลงพื้นที่เยี่ยมบ้าน เป็นต้น และในส่วนประเด็นแนวทางหรือข้อเสนอแนะเพิ่มเติมที่จะมีผลต่อการพัฒนาเครือข่ายอาสาสมัครพัฒนาสังคมและความมั่นคงของมนุษย์ (อพม.) ควรมีการจัดอบรมเพื่อเป็นการอัปเดตข้อมูลข่าวสาร มีการประชุมเพื่อรับมือนโยบายในการทำงานของปีนั้นๆ เพื่อการวางแผนหรือการดำเนินงานในเครือข่ายให้ไปในแนวทางเดียวกัน มีการจัดอบรมศึกษาดูงาน ในการทำงานด้านอาสาสมัครพัฒนาสังคมและความมั่นคงของมนุษย์ (อพม.) ในจังหวัดอื่นๆ การจัดอบรมเชื่อมความสัมพันธ์กันระหว่างอพม. ด้วยกันเอง และระหว่าง อพม. กับเจ้าหน้าที่ในหน่วยงานที่เกี่ยวข้องด้วย เพื่อให้เกิดการทำงานที่ราบรื่น มีการประชาสัมพันธ์ถึงบทบาทหน้าที่ของ อพม. ให้ได้มีการรู้จักกันในวงที่กว้างมากขึ้น ควรมีการขยายความช่วยเหลือให้ครอบคลุมไปทั่วถึงทุกกลุ่มเป้าหมาย

ข้อจำกัดของการศึกษา

ข้อจำกัดในการศึกษาการค้นคว้าอิสระครั้งนี้ เนื่องจากสถานการณ์ในการแพร่ระบาดของโควิด 19 ทำให้การศึกษาข้อมูลจากเอกสารหนังสือมีความเข้าถึงที่ยาก เนื่องจากห้องสมุดในหลายๆ แห่งไม่สามารถเปิดให้บริการได้ โดยส่วนมากในการศึกษาวิจัยครั้งนี้จะเป็นการศึกษาจากการค้นคว้าทางอินเทอร์เน็ต ทำให้บางอย่างผู้ศึกษาวิจัยจะได้ข้อมูลที่ไม่ครบถ้วน หรือไม่สามารถศึกษาเพิ่มเติมได้มากเท่าที่ควร และพื้นที่ ที่ได้เลือกสัมภาษณ์นั้นมีการแพร่ระบาดของโควิด 19 เป็นจำนวนมาก ทำให้ผู้ศึกษาวิจัยต้องมีการใช้การสัมภาษณ์ทางโทรศัพท์ร่วมกับผู้ให้สัมภาษณ์ในบางราย

ข้อเสนอแนะในการศึกษา

1. การศึกษาวิจัยในครั้งนี้ เป็นการศึกษาการวิจัยเชิงคุณภาพ โดยระบุกลุ่มเป้าหมายแบบสุ่มเฉพาะเจาะจงในการเลือกที่จะศึกษากลุ่มที่เป็นแกนนำ เป็นประธานอาสาสมัครพัฒนาสังคมและความมั่นคงของมนุษย์ระดับตำบล ซึ่งอาจจะได้มุมมองในส่วนของความเป็นแกนนำเท่านั้น การศึกษาวิจัยในครั้งต่อไปควรเพิ่มกลุ่มผู้ให้ข้อมูลที่สำคัญ ในบทบาทของสมาชิกเครือข่ายด้วย เพื่อให้เห็นมุมมองในการสร้างเครือข่ายที่หลากหลายมุมมองมากขึ้น
2. การศึกษาในครั้งต่อไปอาจจะมีการศึกษาเพิ่มเติมในเรื่องของบทบาทการปฏิบัติหน้าที่ของอาสาสมัครพัฒนาสังคมและความมั่นคงของมนุษย์ร่วมด้วย เพื่อให้เห็นภาพในการปฏิบัติงานมากยิ่งขึ้น

บรรณานุกรม

กระทรวงการพัฒนาสังคมและความมั่นคงของมนุษย์. (2548). ทิศทางและรูปแบบการจัดสวัสดิการสังคมของประเทศไทย. กรุงเทพมหานคร: ห้างหุ้นส่วนจำกัดเทพเพ็ญวานิชย์.

โกวิท พวงงาม. (2550). โครงการส่งเสริมการมีส่วนร่วมของประชาชนด้านการกระจายอำนาจสู่ท้องถิ่นตามรัฐธรรมนูญ. กรุงเทพมหานคร: สถาบันวิจัยและให้คำปรึกษาแห่งมหาวิทยาลัยธรรมศาสตร์.

นรินทร์ชัย พัฒนพงศา. (2547). การมีส่วนร่วม หลักการพื้นฐาน เทคนิคและกรณีตัวอย่าง. พิมพ์ครั้งที่ 2. เชียงใหม่: ศิริลักษณ์การพิมพ์.

นฤมล นิราทร. (2543). การสร้างเครือข่ายการทำงาน : ข้อความพิจารณาบางประการ. กรุงเทพมหานคร: โรงพิมพ์มหาวิทยาลัยธรรมศาสตร์.

พระมหาสุทิตย์ อาภากรโร. (อบอุ้น). (2547). เครือข่าย: ธรรมชาติ ความรู้ และการจัดการ. กรุงเทพมหานคร: เตือนตุลา.

ไพรัตน์ เตชะรินทร์. (2527). นโยบายและกลวิธีการมีส่วนร่วมของชุมชนในยุทธศาสตร์การพัฒนา
ปัจจุบัน: การมีส่วนร่วมของประชาชนในการพัฒนา. กรุงเทพมหานคร: ศักดิ์โสภณาการพิมพ์

ยุพา วงศ์ไชย. (2536). การบริหารองค์กรสังคมสงเคราะห์เอกชน. กรุงเทพมหานคร: กองการสังคม
สงเคราะห์เอกชน กรมประชาสงเคราะห์ กระทรวงมหาดไทย.

ศศิพัฒน์ ยอดเพชร. (2534). อาสาสมัครกับการปฏิบัติงานสังคมสงเคราะห์. กรุงเทพมหานคร: โรง
พิมพ์มหาวิทยาลัยธรรมศาสตร์.

เสรี พงศ์พิศ. (2548). เครือข่าย: ยุทธวิธีเพื่อประชาคมเข้มแข็ง ชุมชนเข้มแข็ง. กรุงเทพมหานคร:
โครงการมหาวิทยาลัยชีวิต สถาบันการเรียนรู้เพื่อปวงชน.

สมพร เทพสิทธิ์า. (2541). อุดมการณ์และบทบาทของอาสาสมัคร แนวคิดและทิศทางการพัฒนา
งานอาสาสมัครในสังคมไทย. กรุงเทพมหานคร: สภาสังคมสงเคราะห์แห่งประเทศไทยในพระบรมราชูปถัมภ์.

ฐากร ชัยสถาพร. (2561). แนวทางการสร้างเครือข่ายทางสังคม กรณีศึกษาระบบทวิภาคี เพื่อ
ยกระดับคุณภาพแรงงานไทย. วิทยานิพนธ์การป้องกันราชอาณาจักร, วิทยาลัยป้องกันราชอาณาจักร.

ธีรวุฒิ กายแก้ว. (2556). การสร้างเครือข่ายทางสังคม : กรณีศึกษานักฟุตบอลสมัครเล่นในกลุ่ม
กรุงเทพเหนือ. วิทยานิพนธ์ศิลปศาสตรมหาบัณฑิต, สถาบันบัณฑิตพัฒนบริหารศาสตร์.

นฤมล คำอ่อน. (2562). รูปแบบการจัดการเครือข่ายชุมชนเพื่อความมั่นคงทางอาหาร. วิทยานิพนธ์
ปรัชญาดุษฎีบัณฑิต, มหาวิทยาลัยศิลปากร.

พระดาวเหนือ บุตรสีทา. (2557). การสร้างเครือข่ายและการจัดการเครือข่ายการเผยแผ่
พระพุทธศาสนาของชุมชนบ้านพบธรรมนำสุข อำเภอทุ่งเสลี่ยม จังหวัดสุโขทัย. วิทยานิพนธ์ศิลปศาสตรมหา
บัณฑิต, สถาบันบัณฑิตพัฒนบริหารศาสตร์.

สุภาพรณี ดำรงพงศ์กูร. (2561). ความสำคัญในการสร้างเครือข่ายบริการสุขภาพของโรงพยาบาล
ธรรมศาสตร์เฉลิมพระเกียรติ. วิทยานิพนธ์รัฐศาสตรมหาบัณฑิต, มหาวิทยาลัยธรรมศาสตร์.

อรณา อบสุวรรณ. (2557). การปฏิบัติตามคู่มือการปฏิบัติงานอาสาสมัครพัฒนาสังคมและความ
มั่นคงของมนุษย์ของอาสาสมัครพัฒนาสังคมและความมั่นคงของมนุษย์จังหวัดสมุทรสงคราม. วิทยานิพนธ์
สังคมสงเคราะห์ศาสตรมหาบัณฑิต, มหาวิทยาลัยธรรมศาสตร์.